

# Installation E-link

Um Daten von/nach Ihrem Mblaster und einem PC zu übertragen muß die Software E-Link installiert werden. Sie finden diese Software auf der beiliegenden CD-ROM. E-Link benötigt eine USB-Verbindung.

E-link Minimalanforderungen.

Processor

Pentium 200Mhz

RAM

128 MB

Anschlüsse

USB 1.1

Betriebssystem

Microsoft Windows © 98se/ME/2000/XP

**Bitte installieren Sie E-Link VOR dem Anschluß des M-Blasters an den PC. Andernfalls wird das Programm nicht richtig arbeiten!**

Um E-Link zu installieren folgen Sie bitte den unten stehenden Schritten:

1. Vergewissern Sie sich, daß der Mblaster **nicht** mit dem PC verbunden ist.
2. Legen Sie die Installations-CD in das CD-Laufwerk.
3. Das Installationsprogramm sollte nun von selbst starten. Falls es NICHT von selbst startet, öffnen Sie den Explorer und starten Sie setup.exe von der CD.
4. Folgen Sie den Anweisungen auf dem Bildschirm um E-Link zu installieren. Während der Installation erscheint eine Fehlermeldung *Windows Logo testing*. Ignorieren Sie diese Meldung und wählen Sie *Continue*.
5. Starten Sie den PC nach der Installation neu.
6. Verbinden Sie den M-Blaster mit dem dazugehörigen Netzteil.
7. Verbinden Sie den M-Blaster via USB-Kabel mit dem PC.

## E-link Hauptfunktionen

MBlaster benutzt E-Link um Daten von bzw. Zu einem PC zu übertragen. Durch E-Link ist es möglich, Dateien (midi, kar, mp3) zu kopieren, organisieren in Songlisten oder hinzufügen/entfernen von Songs auf dem Mblaster.

E-link Hauptkomponenten:

Playlists

Zeigt alle Playlists und die Anzahl der enthaltenen Songs an. Die erste Playliste (*SONGS*) hat als Besonderheit, daß sie alle auf dem Mblaster vorhandenen Songs, sortiert nach Alphabet.

Songs

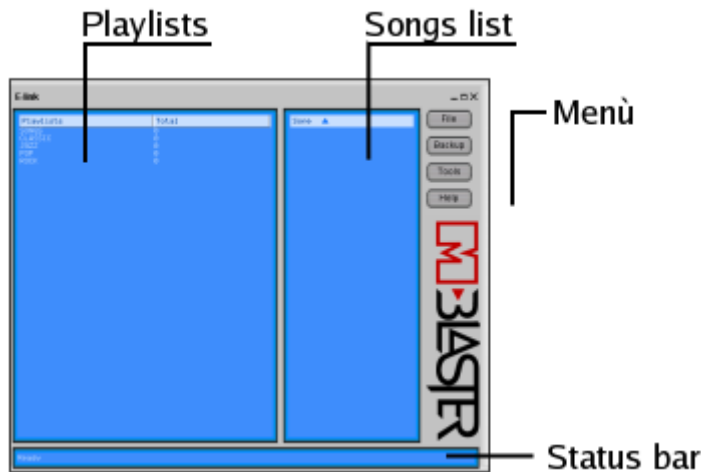
Zeigt alle Songs der aktuellen Playlist an, sortiert nach Abspielreihenfolge.

Menu

Erweiterte Funktionen.

Status bar

Zeigt den Programmstatus an (z.B. Anzahl der gewählten Songs.)



Durch einfaches drag'n'drop können Songs zwischen Songlisten hin- und herbewegt oder wieder zurück auf den PC kopiert werden. Durch drücken der rechten Maustaste haben Sie Zugriff auf andere Optionen wie z.B. **UMBENENNEN, LÖSCHEN** oder **HINZUFÜGEN** von Songs.

## Kopieren der Songs von PC auf MBlaster

Das Kopieren von Songs auf den MBlaster ist entweder mittels des Menus OPTIONS oder durch das sog. Drag'n'Drop- Verfahren mittels der Maus möglich.

### Kopieren von Songs mittels Drag'n'Drop

Um Ihre Songs zu kopieren, verfahren Sie bitte wie folgt:

1. Öffnen Sie den Explorer und wählen Sie alle Files aus, die kopiert werden sollen.(midi, mp3, wav). Sie können auch mehr als ein File wählen, indem Sie die Tasten *Shift* oder *Ctrl* gedrückt halten und danach auf die Files klicken.
2. Halten Sie die linke Maustaste gedrückt und ziehen Sie die markierten Files ins E-Link. Wenn Sie die Files in den Ordner *SONGS* kopieren, werden diese dort abgelegt, ohne die Playlisten zu verändern. Kopieren Sie die Files aber in ein Verzeichnis von *PLAYLIST*, so werden sie automatisch am Ende der jeweiligen Liste eingefügt.

### Kopieren von Songs mittels Menu

Um Ihre Songs zu kopieren, verfahren Sie bitte wie folgt:

1. Klicken Sie rechts auf eine beliebige Playlist. Ein Pop-up Menu erscheint.

2. Wählen Sie *Add...* ein Datei-Browser erscheint..
3. Wählen Sie die Files die Sie kopieren möchten und bestätigen Sie die Auswahl.. Das Kopieren der Files in den E-Link Ordner *SONGS* verändert NICHT die Playlist. Beim Kopieren in eine andere Playlist werden die Songs automatisch an das Ende dieser Playlist gesetzt.
4. Das Kopieren kann einige Zeit in Anspruch nehmen. Zum Abbrechen drücken Sie bitte den Knopf *Cancel*.

## Umbenennen eines Songs oder einer Playlist

Um einen Song oder eine Playlist neu zu benennen, verfahren Sie bitte wie folgt:

1. Wählen Sie den zu benennenden File aus, indem sie ihn anklicken. Achtung: der Ordner *SONGS* kann nicht umbenannt werden!
2. Wählen Sie *Rename* aus dem pop-up Menu. Der Name kann nun geändert werden.
3. Ändern Sie den Namen und drücken Sie *Enter*. **ACHTUNG:nur folgende Zeichen sind erlaubt:**
  1. Buchstaben (A, B, C, etc.)
  2. Zahlen (1, 2, 3, etc.)
  3. Freizeichen (Space-Taste)
  4. Die Zeichen: ! " # \$ % & ' ( ) \* + , - . , ; < = > ? \ ] ^ \_

## Einen Song abspielen:

Zum abspielen eines Mblaster-Songs auf Ihrem PC verfahren Sie bitte wie folgt:

1. Wählen Sie den zu spielenden File aus, indem sie ihn anklicken.
2. Wählen Sie *Play* aus dem pop-up menu. Ihr Standard-Mediaplayer wird nun den gewünschten Song starten.

## Löschen von Songs oder Playlists

### Songs löschen von MBlaster

Um einen oder mehrer Songs zu löschen, gehen Sie wie folgt vor:

1. Wählen Sie den Ordner *SONGS*.
2. Wählen Sie alle Songs die Sie löschen möchten aus, indem Sie sie anklicken. Sie können mehrere Songs gleichzeitig markieren, indem Sie die Taste *Shift* oder *Ctrl* gedrückt halten und dann auf die Files klicken. Der STATUS BAR (siehe Grafik oben) zeigt an, wie viele Songs ausgewählt wurden.
3. Führen Sie über einem der gewählten Files einen Rechtsklick aus und wählen Sie *Delete...* aus dem pop-up menu.

### Songs einer Playlist verschieben

Um einen oder mehrer Songs einer Playlist zu verschieben, gehen Sie wie folgt vor:

1. Wählen Sie die Playliste an, in der sich die gewünschten Songs befinden.
2. Wählen Sie alle Songs die Sie verschieben möchten aus, indem Sie sie anklicken. Sie können mehrere Songs gleichzeitig markieren, indem Sie die Taste *Shift* oder *Ctrl* gedrückt halten und dann auf die Files klicken. Der STATUS BAR (siehe Grafik oben) zeigt an, wie viele Songs ausgewählt wurden.
3. Führen Sie über einem der gewählten Files einen Rechtsklick aus und wählen Sie *Remove...* aus dem pop-up menu.

## **Eine Playlist löschen**

Um eine Playlist zu löschen gehen Sie wie folgt vor:

1. Wählen Sie die Playlist die Sie löschen möchten aus.
2. Führen Sie über einem der gewählten Files einen Rechtsklick aus und wählen Sie *Delete...* aus dem pop-up menu.

# **Kopieren von Songs von Mblaster auf PC**

## **Kopieren von mp3 und Midifiles von MBlaster auf PC**

Um Songs zu kopieren gehen Sie bitte wie folgt vor:

1. Wählen Sie alle Songs die Sie kopieren möchten aus, indem Sie sie anklicken. Sie können mehrere Songs gleichzeitig markieren, indem Sie die Taste *Shift* oder *Ctrl* gedrückt halten und dann auf die Files klicken. Der STATUS BAR (siehe Grafik oben) zeigt an, wie viele Songs ausgewählt wurden.
2. Führen Sie über einem der gewählten Files einen Rechtsklick aus und wählen Sie *Save...* aus dem pop-up menu.
3. Wählen Sie den Zielordner.

## **Kopieren und konvertieren von Songs ins Format .WAV**

Um Songs zu kopieren und konvertieren gehen Sie bitte wie folgt vor:

1. Wählen Sie alle Songs die Sie kopieren möchten aus, indem Sie sie anklicken. Sie können mehrere Songs gleichzeitig markieren, indem Sie die Taste *Shift* oder *Ctrl* gedrückt halten und dann auf die Files klicken. Der STATUS BAR (siehe Grafik oben) zeigt an, wie viele Songs ausgewählt wurden.
2. Führen Sie über einem der gewählten Files einen Rechtsklick aus und wählen Sie *Convert...* aus dem pop-up menu.
3. Wählen Sie den Zielordner.

# **Datensicherungen**

Aus Sicherheitsgründen empfehlen wir ein regelmässiges Backup Ihrer Mblaster-Songs. Dieser Vorgang speichert alle Mblaster-Songs und alle Einstellungen (volume, transpose, pan) auf ihrem PC

## Backup

E-link bietet zwei Backup-Arten: Full and Incremental.

### Full backup

Ein Full Backup speichert alle Daten des Mblaster auf dem PC.

Um ein Full Backup auszuführen, verfahren Sie bitte wie folgt:

1. Ein Full Backup kann viel Platz beanspruchen. **Vergewissen Sie sich, daß Sie genug Platz auf der Festplatte Ihres PC's haben!**
2. Wählen Sie *Full backup...* aus dem Menu *Backup* des E-Link Programmes.
3. Wählen Sie den Zielordner, in dem Sie die Daten speichern möchten. **WARNUNG: Alle bestehenden Daten in diesem Ordner werden gelöscht. Beutzen Sie zur Sicherheit einen leeren Ordner!**

### Incremental backup

Ein Incremental Backup speichert nur die Daten, die seit dem letzten Backup verändert wurden.. Der Vorteil heirbei ist, daß das Backup wesentlich weniger Zeit benötigt.

Um ein Incremental Backup auszuführen, verfahren Sie bitte wie folgt:

1. Wählen Sie *Incremental backup...* aus dem Menu *Backup* des E-Link Programmes.
2. Wählen Sie den Zielordner, in dem sich bereits das ältere Backup befindet.

## Rücksicherung eines Backups

Sie können Ihre Mblaster Dateien mit Hilfe des Backups wieder herstellen.

E-link bietet Ihnen 3 Möglichkeiten zur Rücksicherung von Daten: *Restore*, *Incremental restore* und *Restore playlists only*.

### Restore

Diese Funktion speichert alle gemachten Änderungen der Songs (z.B. volume, transpose, pan) vom Backup zurück in den Mblaster.

Um eine vollständige Rücksicherung auszuführen, verfahren Sie bitte wie folgt:

1. Wählen Sie *Restore...* aus dem Menu Backup aus.
2. Wählen Sie den Ordner aus, in dem sich das Backup befindet.

### Incremental restore

Diese Funktion speichert nur DIE Songs auf den Mblaster, die sich noch nicht darauf befinden. Der Vorteil ist hier, daß der Übertragungsvorgang wesentlich kürzer ist.

Um einen incremental restore durchzuführen, verfahren Sie bitte wie folgt:

1. Wählen Sie *Incremental restore...* aus dem Menu *Backup* aus.
2. Wählen Sie den Ordner aus, in dem sich das Backup befindet.

## Restore playlists only

Diese Funktion stellt nur die Playlisten wieder her....

Um die Playlists wiederherzustellen, verfahren Sie bitte wie folgt:

1. Wählen Sie *restore playlist...* aus dem Menu *Backup* aus.
2. Wählen Sie den Ordner aus, in dem sich das Backup befindet.

## Eine Songliste ausdrucken

E-link kann einen Textfile erzeugen, der eine Liste aller auf dem Mblaster befindlichen Songs enthält. Für jeden Songs wird außerdem angegeben, um welchen Typ von Song es sich handelt (audio oder midi). Um diese Liste auszudrucken, müssen Sie den erzeugten Textfile mit Ihrem bevorzugten Texteditor öffnen.

Um eine Songliste zu erzeugen gehen Sie bitte wie folgt vor:

1. Wählen Sie *Save list of songs...* aus dem Menu *File* aus.
2. Wählen Sie den Zielordner aus und bestätigen Sie die Durchführung.

Durch die Benutzung von *Notepad* oder einem anderen Texteditor ist es möglich, den erzeugten Textfile zu lesen, verändern oder zu drucken.

Beispiel einer generierten Textdatei:

```
BLUE MOON (midi)
HEY JUDE (midi)
MISS YOU (audio)
STAYIN' ALIVE (midi)
```

## Ändern der Wiedergabe-Reihenfolge

Um die Wiedergabe-Reihenfolge ihrer Songs zu ändern gehen Sie bitte wie folgt vor:

1. Öffnen Sie eine Playlist durch einen Doppelklick auf den gewünschten Plalist-Ordner.
2. Vergewissern Sie sich, daß die Playliste in der Wiedergabereihenfolge sortiert ist (nicht alphabetisch!). Klicken Sie andernfalls erneut auf die Bezeichnung der Plaliste.
3. Wählen Sie die Songs aus, die Sie verschieben möchten. Mehrere Songs können auf die gewohnte Art und Weise angewählt werden.

4. Mittels Drag and Drop können Sie nun die Songs verschieben. Ziehen Sie also den/die gewählten Song(s) auf die gewünschte Position und lassen Sie danach die Maustaste los.

## Ein Update des Betriebssystems durchführen

Die Funktionen des MBlaster basieren auf einem Betriebssystem, das jegliche Funktion steuert. Electronic Sound Solutions arbeitet stetig daran, neue und verbesserte Versionen zu entwickeln und Ihnen als Download zur Verfügung zu stellen.

Um ein Update des Betriebssystems durchzuführen verfahren Sie bitte wie folgt:

1. Laden Sie die neueste Version des Betriebssystems von der Seite <http://www.essound.de>
2. Wählen Sie *Operative system update...* aus dem Menu *Tool* aus.
3. Wählen Sie den soeben geladenen File aus.
4. Das Update des Betriebssystems kann etwas Zeit beanspruchen. **Unterbrechen Sie bitte keinesfalls die USB-Verbindung oder die Stromversorgung ihres Mblaster.** Sollte der Updateprozess nicht ordnungsgemäß durchgeführt werden, wird der Mblaster nicht mehr richtig arbeiten. In diesem Falle lesen Sie bitte die Rubrik PROBLEMLÖSUNGEN.

### Problemlösungen:

#### Sie haben den Mblaster mit dem PC verbunden bevor E-Link installiert wurde.

E-link wird nicht korrekt arbeiten wenn Sie es NACH dem Anschluss des M-Blasters an den PC installieren. Deinstallieren Sie in diesem Falle E-Link und installieren Sie es erneut, so wie oben beschrieben.

#### Betriebssystem-Update fehlgeschlagen

MBlaster wird in diesem Falle nicht mehr korrekt arbeiten. Wenden Sie sich bitte in diesem Falle an den technischen Support von ESS.

#### Keine Verbindung von Mblaster und PC möglich

Hier sind einige Tipps für evtl. Verbindungsprobleme:

- *PC nicht neu gestartet.* Wenn das Problem unmittelbar nach der Installation auftritt und Sie den PC nicht neu gestartet haben, führen Sie einen Neustart durch und versuchen Sie es erneut.
- *Mblaster ausgeschaltet.* Kontrollieren Sie, ob der Mblaster correct an die Steckdose angeschlossen ist und das Display leuchtet.

- *USB Kabel nicht verbunden.* Stellen Sie sicher, daß der Mblaster und der PC korrekt mittels eines USB-Kabel verbunden sind.
- *Defekter USB Port.* Stellen Sie sicher, daß der USB-Port ihres PC korrekt arbeitet. Probieren Sie ggf. einen anderen.
- *USB-Port nicht aktiviert.* Stellen Sie sicher, daß der USB-Port des PCs im BIOS aktiviert ist. Werfen Sie ggf. einen Blick in das Handbuch des Mainboards.